

Vesilahti Pöyhölä (Pöhilä) Arkeologinen valvonta 2018



Hannu Poutiainen



Tilaaaja: Elenia Oy

Sisältö

Perustiedot	2
Yleiskartat	3
Vanhoja karttoja	4
Arkeologinen valvonta	5
Tulos	6
Kuvia	6
Lähteet	8
Muinaisjäännös	8
VESILAHTI PÖYHÖLÄ (PÖHILÄ)	8

Kansikuva: Kaapelilinja pellolla ennen kaivamisen aloittamista. Koilliseen.

Perustiedot

Alue: Vesilahti, Pöyhölä. Maakaapelilinjan reitti *Pöyhölä, Pöhilä* (mj.tunnus:1000002044) historiallisen ajan kylätontin kohdalla.

Tarkoitus: Valvoa arkeologisesti maakaapeliojan kaivua, selvittää onko *Pöyhölä (Pöhilä)* historiallisen ajan kylätontin kohdalla kaivettavalla maakaapelilinjalla säilynyttä kiinteää muinaisjäännöstä. Mikäli paikalla todetaan säilynyt kiinteä muinaisjäännös, työ keskeytetään tarkempia tutkimuksia varten. Pienet ja vähäiset jäännökset tutkitaan, dokumentoidaan ja kaivetaan pois.

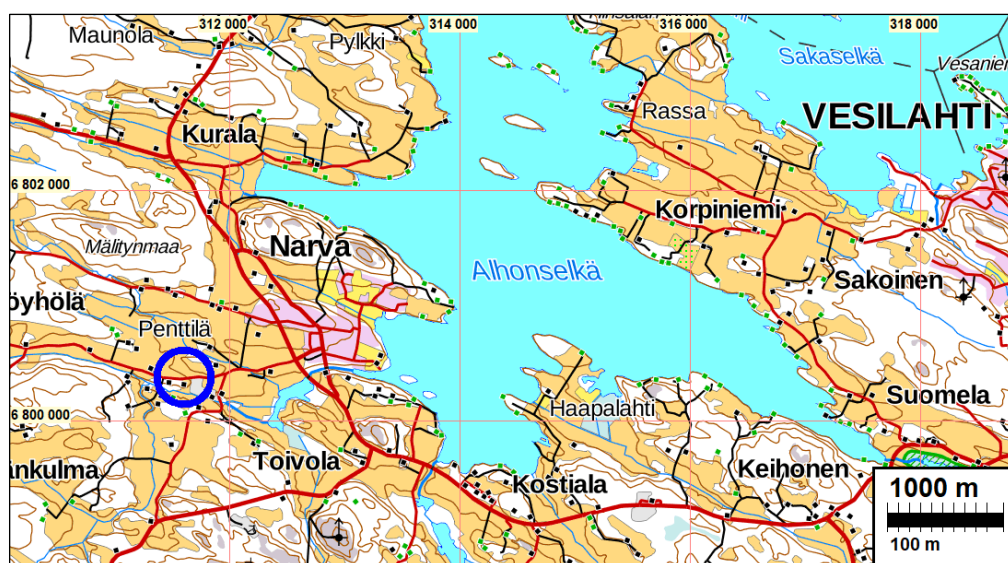
Kustantaja: Elenia Oy.

Työaika: Maastotyö 14.6.2018.

Tekijät: Mikroliitti Oy, Hannu Poutiainen. Raportin koostaminen Johanna Rahtola.

Aikaisemmat tutkimukset: Jussila 2002 inventointi, Jari Heiskanen 2004 rakennetun ympäristön tutkimus.

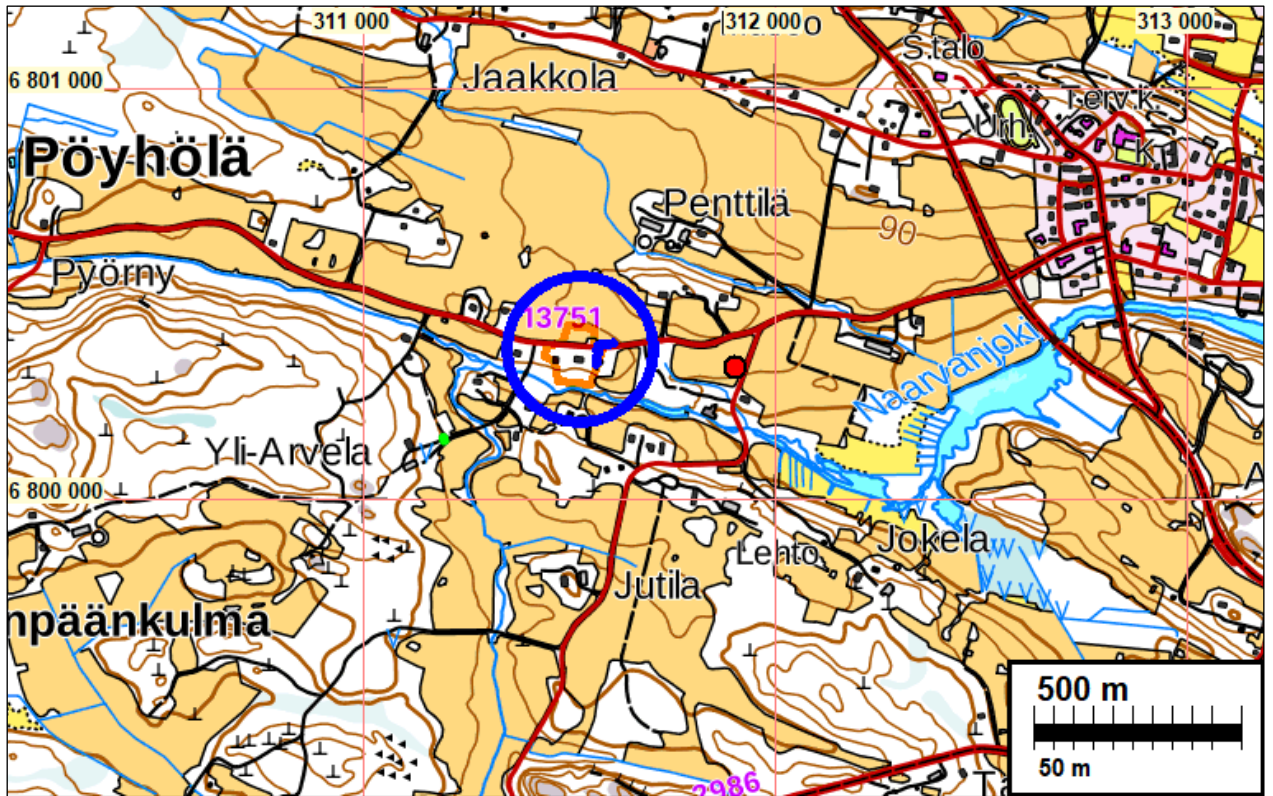
Tulokset Kaapeliojakaivun arkeologisessa valvonnassa *Pöyhölä (Pöhilä)* historiallisen ajan kylätontin kohdalla ei todettu säilynyttä kiinteää muinaisjäännöstä.



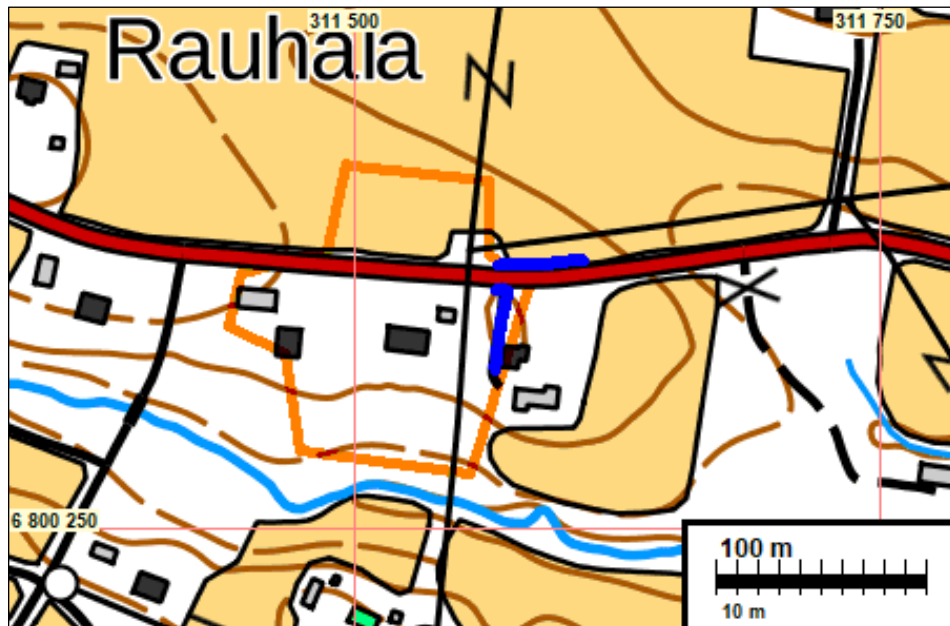
Arkeologin valvonnassa kaivettava maakaapelilinjaosuus sinisen ympyrän sisällä.

Selityksiä: Koordinaatit ja kartat ovat ETRS-TM35FIN koordinaatistossa. Kartat ovat Maanmittauslaitoksen maastotietokannasta kesäkuussa 2018, ellei toisin mainittu. Muinaisjäännösrekisteri on tarkastettu 8/2018. Valokuvia ei ole talletettu mihinkään viralliseen arkistoon, eikä niillä ole mitään kokoelmatunusta. Valokuvat ovat digitaalisia ja ne ovat tallessa Mikroliitti Oy:n serverillä.

Yleiskartat



Sinisen ympyrän sisällä arkeologin valvonnassa kaivettava maakaapelilinjan osuus Pöyhölä (Pöhilä) historiallisen ajan kylätontin kohdalla. Punainen pallo = Kuninkaan kartastosta 2002 paikannettu kylätontin paikka (kylätontin paikka muinaisjäännösrekisterissä vielä 8/2018) 2004 kylätontti on paikannettu vuoden 1783 isojakokartalta noin 300m länteen aikaisemmasta paikannuksesta. Vuonna 2004 määritelty sijainti oranssilla.



Arkeologin valvonnassa kaivettu maakaapelilinjan osuus sinisellä.

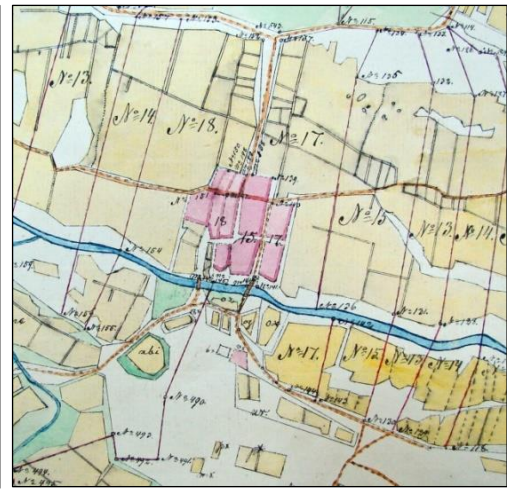
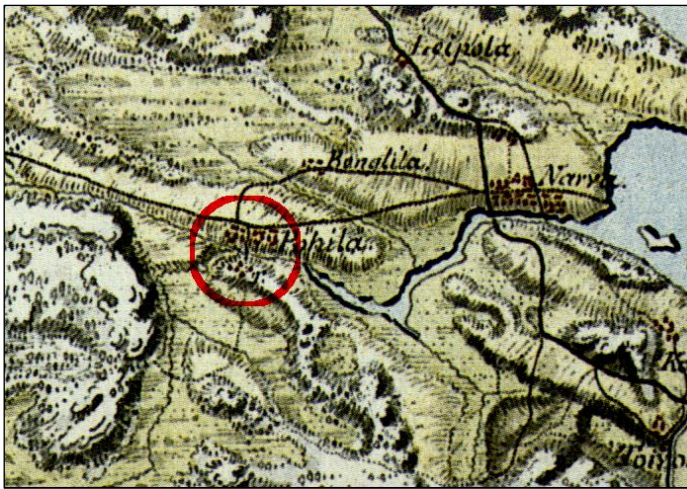
Pöyhölä (Pöhilä) kylätontin karkea sijainti (vuoden 1783 isojakokartan perusteella) oranssilla.



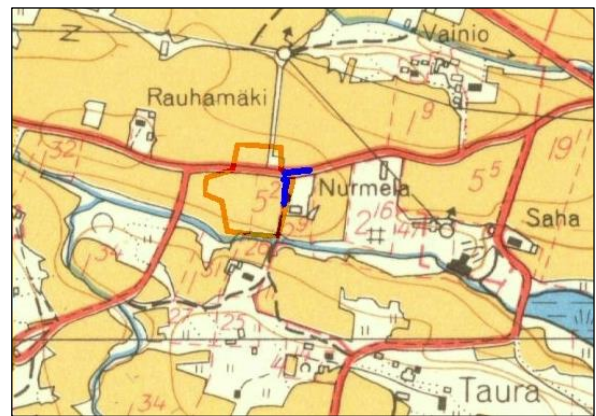
Arkeologin valvonnassa kaivetut maakaapelilinjan osuudet (1 ja 2) sinipunaisella.

Tien kohdalla kaivua ei valvottu, maantien alitus oli tehty jo aiemmin putkituksella (noin 1.5 m syvyyteen)

Vanhoja karttoja



Vasemmalla ote Kuninkaan kartastosta (1776–1805), Pöyhölä punaisen ympyrän sisällä, karttaan merkitty asutusta myös Narvanjoen eteläpuolelle. Oikealla ote isojakokartasta vuodelta 1783, jossa asutus pääasi- allisesti Narvanjoen pohjoispuolella.



Vasemmalla Pöyhölä kylätontti vuoden 1848 pitäjänkartalla (2114 06 Vesilahti). Oikealla ote peruskartas- ta vuodelta 1959 (2114 06 Vesilahti). Kylätontin karkea raja- us (vuoden 1783 isojakokartan perusteella) oranssilla, valvonnassa kaivettu linja sinisellä.

Arkeologinen valvonta

Elenia Oy asentaa maakaapeleita Pöyhölässä Vesilahdella. Pirkanmaan maakuntamuseo edellytti 9.2.2018 (diar:9/2018) antamassaan lausunnossa arkeologista valvontaa maakaapelilinjan osuudella, joka kulkee *Pöyhölä Pöhilä* (mj.tunnus:1000002044) historiallisen ajan kylätontin läheisyydessä. Pirkanmaan maakuntamuseon lausunnossa todettiin, että Pöyhölän kylätontti on muinaisjäännösrekisterissä pistekohteena, paikalla ei ole tehty maastotutkimusta ja kylätontin rajaus on epäselvä.

Pirkanmaan maakuntamuseo tarkensi lausuntoaan Elenia Oy:lle 16.5.2016 lähettämässään sähköpostissa, jossa todetaan, että Jari Heiskasen vuonna 2004 tekemässä *Vesilahti. Narvan ja sen ympäristön rakennusinventointi ja maisemahistorian selvitys. Narva, Pöyhölä, Kostiala ja Toivola* – raportissa Pöyhölän kylätontti on paikannettu vuoden 1783 isojakokartalta. Paikannuksen perusteella Pöyhölän kylätontti on sijainnut noin 300 m länteen muinaisjäännösrekisteriin merkitystä sijaintipaikasta. Aikaisempi kylätontin paikannus oli tehty Kuninkaan kartaston perusteella.

Elenia Oy tilasi edellytetyn arkeologisen valvonnan Mikroliitti Oy:ltä. Arkeologi Hannu Poutiainen valvoi maakaapelilinjan kaivutyötä 14.6.2018 hyvissä olosuhteissa.

Alueelle kaivettiin kaksi erillistä kaapelikaivantoa (kaivannot 1 ja 2), maantien alitus oli tehty jo aiemmin putkituksella (noin 1.5 m syvyyteen). Ensimmäinen kaivanto kaivettiin maantien eteläpuolelle pohjois-eteläsuunnassa ja toinen maantien pohjoispuolelle itä-länsisuunnassa. Kaivamisessa käytettiin kaivinkonetta, jossa oli tasateräinen 40 cm levyinen kauha.

Kaivannot kaivettiin vähitellen määräsyvyyteen, yleensä noin 0.7-0.8 m maanpinnasta. Maantien reunassa, jossa putkitus oli valmiina, kaivussyvyys oli noin 1.5 m. Kaapelikaivuun ja arkeologisen dokumentoinnin jälkeen kaapeli asennettiin paikoilleen ja kaivannot peitettiin. Kaivamisen aikana maa-aines varistettiin kauhasta siten, että maa-aineksestä oli mahdollista tehdä havainnot esim. esineistä tai niiden katkelmista. Kaivannon pohjasta ja seinämistä tehtiin havainnot kaivamisen edetessä. Kaivannot ja niistä tehdyt havainnot dokumentoitiin valokuvaamalla, mittauksin ja kirjallisoin muistiinpanoin.

Kaivanto 1

Ensimmäisen kaapelikaivannon kaivaminen aloitettiin asuinrakennuksen lounaisnurkan vierestä ja edettiin pihatien vartta maantien reunaan saakka. Siitä kaivettiin pihatien poikki itä-länsisuunnassa. Kaivannon syvyys pääosin 0.7-0.8 m, leveys pohjalla 0.45 m. Pihatien alituksessa maksimisyvyys noin 1.5 m. Kaivannon pituus noin 42 m mukaan lukien pihatien alitus. Talon omistaja (Jutila) kertoi ennen kaivuun aloittamista, että lähellä asuinrakennuksen länsiseinustaa on käytöstä poistettu viemärikaivo ja putki pihalle alarinteeseen, etelään. Betonikaivo tulikin esille kaapelikaivantoa kaivettaessa. Omistajan mukaan nykyinen asuinrakennus on rakennettu sisällissodassa palaneen tallin paikalle.

Kaivannosta paljastui yksittäisiä isompia kiviä, yksittäisiä tiilenkappaleita, kirkasta ikkunalasia, ns. kukkaruukkukeramiikkaa ja kattotiilen kappaleita sekä pari maatumatonta kotieläimen luuta. Yhdessä kohdassa, noin 0.5 m matkalla, oli nokea lähellä maan pintaa. Kaivannossa ei todettu kulttuurikerrosta eikä yhtenäistä tiilenkappaleiden tai tiilimurskan kerrosta tms. Maa-aines oli enimmäkseen sekoittunutta, alun perin lähinnä hiesumoreenia, syvemmillä myös savea, joka ei ollut sekoittunutta.

Linjan keskivaiheilla 17 m talon luoteisnurkasta pohjoiseen (N 6800351 E 311571) tuli esiin osa *mahdollisesti* harmaakiviperustusta, josta lähti kaivettaessa pois yksi kaivannon levyinen kivi. Samalla paikalla oli näkyvissä yksi kivi kaivannon kummassakin seinämässä, millä perusteella kyseessä *saattaa* olla osa rakennuksen perustuksesta. Kiviin ei liittynyt esineitä, niiden katkelmia eikä kulttuurikerrosta.

Kaivanto_2

Toisen kaapelikaivannon kaivaminen aloitettiin maantien pohjoispuolelta vastapäätä pihatietä ja edettiin maantien vartta tien määrätyle etäisyydelle saakka. Kaivanto kaivettiin pellolle maantien reunasta 2.5-3 m. Kaivannon syvyys pääosin 0.7-0.8 m, leveys pohjalla 0.45 m. Maantien alituksen vieressä maksimisyvyys noin 1.5 m. Kaivannon pituus noin 35 m. Ennen kaivamisen aloittamista tarkastettiin maantieojan pellon puoleinen leikkauksen, joka oli paljas kasvillisuudesta. Mitään arkeologisissa mielessä kiinnostavia havaintoja siitä ei tehty.

Maalaji kaivannossa oli savea. Kaivannossa ei ollut missään kohtaa näkyvissä kulttuurikerrosta eikä kiveystä. Kiviä oli ylipäättään vähän. Ainoat havainnot oli puun kappale (halkaisija 1x5 cm) yksittäinen tiilen kappale.

Tulos

Arkeologin valvonnassa kaivetulla maakaapelilinjan osuudella ei todettu kiinteää muinaisjännöstä.

30.8.2018

Hannu Poutiainen

Kuvia



Vasen kuva: Kaapelilinja pellolla ennen kaivamisen aloittamista. Maantieojan leikkauksesta tiiltä lapion kohdalla. Länteen. Oikea kuva: Kaapeliojaa kaivetaan asuinrakennuksen vieressä. Pohjoiseen.



Vasen kuva: Käytöstä poistettu viemärikaivo asuinrakennuksen vieressä. Pohjoiseen. Oikea kuva: Sekoitunutta kerrosta kaapeliojan seinämässä asuinrakennuksesta pohjoiseen. Koilliseen.



Vasen kuva: Kaapelikaivannon pohjoisosaa maantien eteläpuolella. Pohjoiseen. Oikea kuva: Maatunutta puuta maantien pohjoispuoleisen kaapeliojan seinämässä (mitan oikealla puolella).



Vasen kuva: Tiiltä maantien pohjoispuoleisen kaapeliojan seinämässä. Etelään. Oikea kuva: Maantien pohjoispuoleisen kaapeliojan itäosan seinämää. Itään.



Vasen kuva: Maantien pohjoispuoleisen kaapeliojan länsiosan seinämää. Itään. Oikea kuva: Kaksi kiveä kaapeliojan seinämissä. Mahdollisesti osa rakennuksen perustuksesta. Pohjoiseen.

Lähteet

Alanen, T. Kepsu, S. 1989. Kuninkaan kartasto Suomessa 1776–1805. Suomalaisen Kirjallisuuden Seuran toimituksia. Helsinki.

Heiskanen, Jari 2004. Vesilahti. Narvan ja sen ympäristön rakennusinventointi ja maisemahistorian selvitys. Narva, Pöyhölä, Kostiala ja Toivola.

Jussila, Timo 2002. Pirkanmaan historiallisen ajan muinaisjäännösten maastoinventointi syksyllä 2002. Mikroliitti Oy. Tampereen museot maakunnallinen yksikkö.

Mörne. A. 1848. Geograf Karta öfver Wesilaxs socken belägen uti öfre Satakunda medledels härad af Tavastehus län (2114 06 Vesilahti)

Peruskartta Narva 2114 06. 1959. Maanmittauslaitos.

Rothovius, I.; Wallenström, C. H.; Mallin, B. E. 1767-1838 .Karta öfver Narva Samfällighets Utmark uti Wesilax Socken Öfre Satakunda Öfredels Härad och Åbo Län. (H87:2/1-53 Naarva) Kansallisarkisto.

Muinaisjäännös

VESILAHTI PÖYHÖLÄ (PÖHILÄ)

Mjtunnus: 1000002044
Status: kiinteä muinaisjäännös
Typpi: asuinpaikat, kyläpaikat
Tarkenne: autiotontti
Ajoitus: historiallinen

Koordin: P: 6803170 I: 3312001
N: 6800316 E: 311906

Tutkijat: Timo Jussila 2002 inventointi, Hannu Poutiainen 2018 arkeologinen valvonta.

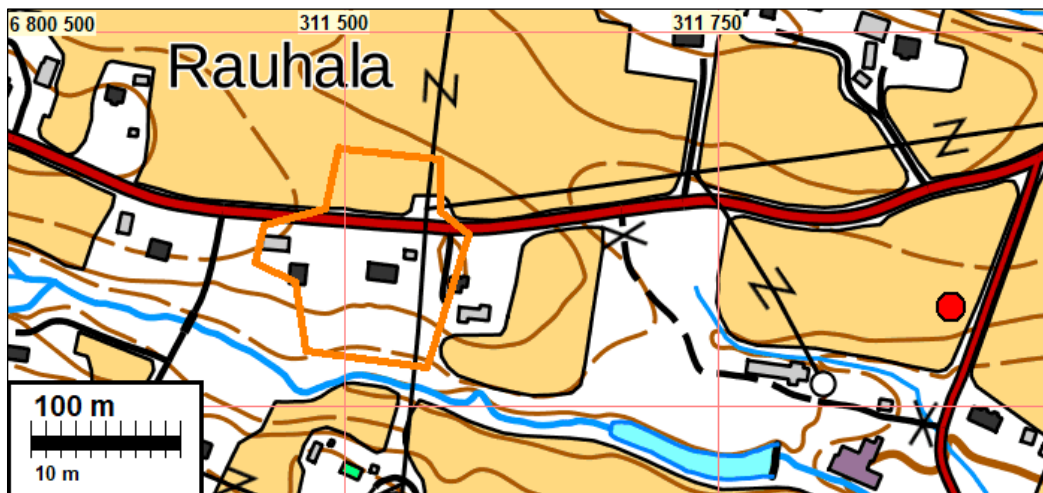
Huomiot: Muinaisjäännösrekisteri:

Pöhilän 1700-luvulla autoitunut kylätontti on sijainnut Narvajärvestä Alhonselkään laskevan Narvajoen pohjosipuolella. Alue on nyt laakeana peltona ja rannassa osin muokkaamattomana niittynä. Paikan rajausta on epätarkka. Suomen asutuksen kyläluettelossa 1560-l. on mainittu Pöyhölä, jossa on 4 taloa. Kylä lienee Kuninkaan-kartastossa mainittu Pöhilä.

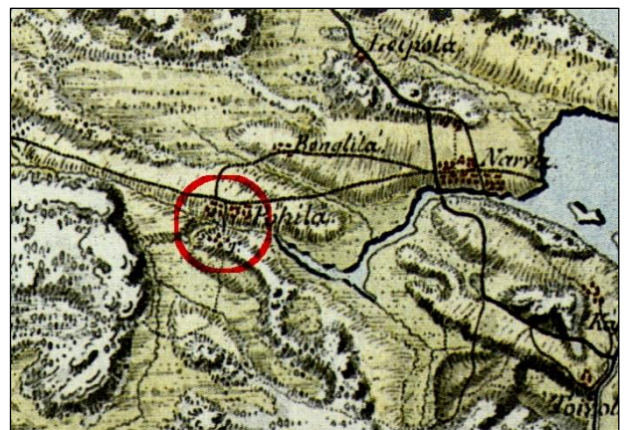
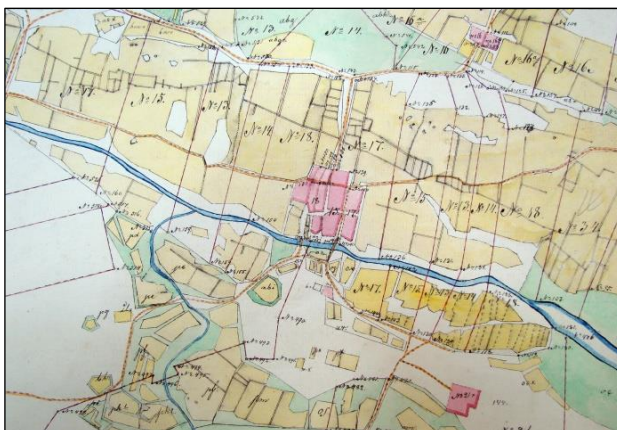
Arkeologinen valvonta 2018:

Kylätontin paikannus on tarkentunut muinaisjäännösrekisteriin merkitystä paikkatiedosta. Aikaisempi 2002 tehty paikannus perustui Kuninkaan kartastoon, uudempi paikannus on tehty vuoden 1783 isojakokartan perusteella.

Maakaapelilinjan koneellisen kaivutyön arkeologisessa valvonnassa Pöyhölä (Pöhilä) historiallisen ajan kylätontin kohdalla todettiin kaivannoissa vähäisessä määrin nuoremman historiallisen ajan asuinrakennuksiin liittyvää aineistoa, kuten tiiltä ja lasia. Maakaapelikaivannossa todettiin mahdollisia rakennuksen perustuskiviä, samassa yhteydessä ei kuitenkaan todettu kulttuurikerrosta tai löytöjä. Arkeologin valvonnassa kaivetulla osalla Pöyhölä kylätontilla ei todettu säilynyttä kiinteää muinaisjäännöstä.



Punainen piste Kuninkaan kartastosta paikannettu Pöyhölä kylätontti, oranssilla kylätontin karkea paikannus vuoden 1783 isojakokartan perusteella.



Vasemmalla ote isojakokartasta vuodelta 1783, oikealla ote Kuninkaan kartastosta, johon Pöyhölä kylä on ympäröity punaisella.